

VAIKŲ IR JAUNIMO GLOBOS NAMŲ AUKLĖTINIŲ IR VAIKŲ, GYVENANČIŲ SU ABIEM TĖVAIS, EMOCINIŲ IR ELGESIO PROBLEMŲ YPATUMAI

Doc. dr. Rita Žukauskienė

Lietuvos teisės universitetas, Socialinio darbo fakultetas, Psichologijos katedra
Ateities g. 20, 2057 Vilnius
Telefonas 2714 514
Elektroninis paštas laav@mko.ot.lt

Doktorantė Orinta Leiputė

Lietuvos kūno kultūros akademija, Sporto edukologijos fakultetas, Socialinių ir humanitarinių mokslų katedra
Sporto g. 6, 3029 Kaunas
Telefonas 868343869

Pateikta 2002 m. rugpjūčio 29 d.

Parengta spausdinti 2002 m. spalio 23 d.

Recenzavo Lietuvos teisės universiteto Socialinio darbo fakulteto Psichologijos katedros docentė dr. Aistė Diržytė ir Vilniaus pedagoginio universiteto Pedagogikos psichologijos fakulteto Psichologijos katedros dr. Jolanta Sondaitė

Santrauka

Vienas dažniausiai stresą vaikui sukeliančių veiksnių yra tėvų praradimas arba atskyrimas nuo jų. Ypač tai pasakytina apie vaikus, kurie ne įvaikinami, o apgyvendinami globos namuose. Tokia padėtis susiklosto tada, kai biologiniai tėvai miršta arba su vaikais blogai elgiasi ir jais nesirūpina. Šiuo tyrimu buvo siekiama nustatyti tėvų globą praradusių vaikų elgesio ir emocinių problemų įverčių lygį – palyginti su abiem tėvais gyvenančiais vaikais. Tyrime dalyvavo 211 vaikų ir jaunimo globos namų auklėtinių nuo 13 iki 17 metų ir 272 su abiem tėvais gyvenantys 13–17 metų paaugliai. Nustatyta, jog vaikų ir jaunimo globos namuose gyvenantiems paaugliams būdingos gana rimtos elgesio bei emocinės problemos, t. y. vaikų ir jaunimo globos namuose gyvenantiems paaugliams būdinga daug didesnė agresija, delinkvencija, šalinimasis, nerimas/depresija, akivaizdesnės somatinio pobūdžio bei dėmesio problemos. Tai gali būti sietina tiek su vaikystėje išgyventais traumuojančiais įvykiais, tiek su dabartinėmis gyvenimo sąlygomis globos institucijose.

Pagrindinės sąvokos: vaikų ir jaunimo globos namų auklėtiniai, emocinės ir elgesio problemos

Įžanga

Vienas dažniausiai stresą vaikui sukeliančių veiksnių yra tėvų praradimas arba atskyrimas nuo jų. Ypač tai pasakytina apie vaikus, kurie ne įvaikinami, o apgyvendinami globos namuose. Tokia padėtis susiklosto tada, kai biologiniai tėvai miršta arba su vaikais blogai elgiasi ir jais nesirūpina. Tokių vaikų būna visais laikais visose visuomenėse. Apie 80 proc. našlaičių, beglobių ir skurstančių vaikų gyvena trečiojo pasaulio šalyse (Robinson, 1989). Panašiai kaip ir kitose Rytų Europos šalyse, Baltijos valstybėse įvairiose globos įstaigose (vaikų namuose, vaikų ir jaunimo globos namuose, internatinėse mokyklose, šeimynose, ir pan.) gyvenančių vaikų yra gana daug.

Lietuvoje šiuo metu gyvena apie 900 tūkst. vaikų iki 18 metų, o tai sudaro 24,2 proc. visų šalies gyventojų (1999 m. gyventojų tyrimo duomenys). Dėl vaikų nepriežiūros, smurto šeimoje arba dėl to, kad tėvams apribotos tėvystės teisės, kasmet apie 3,5 tūkst. vaikų reikia skirti valstybės globą. Tėvų globos netekę vaikai dažniausiai yra asocialių šeimų vaikai, o šių šeimų nuolat daugėja. Statistikos departamento tyrimo duomenimis, asocialių šeimų, palyginti su 1995 metais, padaugėjo 50 proc., jose vaikų – 29 proc. Didelė dalis šių vaikų patenka į vaikų globos institucijas. 1998 m. liepos 1 d. Lietuvoje 6636 tėvų globos netekę vaikai ir

našlaičiai buvo globojami 5138 šeimose. Maždaug 6262 vaikai buvo globojami valstybės, savivaldybių, visuomeninių organizacijų vaikų globos institucijose, 345 vaikai gyveno 46 šeimyniniuose vaikų globos namuose (šeimynose). Šiuo metu pastebimos tendencijos, kad vis daugiau vaikų grįžta iš globėjų ir šeimynų į globos namus. Kaip matome, vaikų, globojamų vaikų globos institucijose, yra gana daug, tačiau tyrimų apie tiems vaikams kylančias psichologines problemas ir kaip jas būtų galima įveikti, beveik nėra. Su jais dirbantys specialistai taip pat pasigenda psichologinio, socialinio ir pedagoginio darbo rekomendacijų, skirtų darbuotojams, dirbantiems su be tėvų globos likusiais vaikais. Kaip jau minėjome, tai yra specifinė vaikų grupė, todėl juos ugdant reikalinga kryptinga ir nuosekli visų specialistų pagalba (pabrėžiamas komandinis darbas) socializacijos ir integracijos į visuomenę procese. Dauguma globos namų ugdytinių mokosi bendrojo lavinimo mokyklose, todėl mokytojai taip pat turi būti parengti dirbti su šiais vaikais.

Tai, kad vaikai perduodami valstybės globai, iš dalies lėmė politiniai, ekonominiai ir socialiniai sunkumai. Tai – tarybinių laikų palikimas, kai globa buvo ir vis dar yra tik įrankis įvairioms problemoms spręsti. Šios vaikų globos įstaigos dažniausiai skirtos vyresniems vaikams bei paaugliams, turintiems elgesio sutrikimų, taip pat tikriems broliams ir seserims, siekiant, kad jie nebūtų išskirstyti po skirtingus globos namus. Valstybės globa (t. y. vaikų/našlaičių namai) yra institucinė struktūra, dažnai gana griežtai reglamentuota. Ugdytinių veikla vyksta pagal globos namų taisykles ir iš anksto parengtas programas, o ir pati visuomenė nelabai linkusi pripažinti ir priimti tokius vaikus. Ypač tas atstūmimas jaučiamas mokyklose. Vaikų ir jaunimo globos institucijose dienos režimas yra pastovus, monotoniškas, vaikams neįdomus. Veikla su vaikais mažai diferencijuota, neindividualizuota. Auklėtojai nepakankamai dėmesio skiria ugdymo procesui, individualiam darbui su vaiku, daugiau apsiriboja vaikų priežiūra.

Vaikų globos institucijose gyvenančių vaikų emociniai ir elgesio ypatumai

Sistemiški tyrimai, kuriuose analizuojama, kokią įtaką vaikų raidai daro tėvų praradimas ir gyvenimas institucijose, užsienio šalyse pradėti nuo 1940-ųjų metų. Tyrimų duomenys parodė, jog institucijose gyvenantys vaikai dažnai pasižymi žemesniais kalbiniais sugebėjimais, jų intelektualiniai sugebėjimai, palyginti su vaikais, augančiais šeimose, taip pat yra žemesni. Be abejojimo, auklėjimo ir gyvenimo sąlygos dabartiniu metu gerokai skiriasi nuo tų, kuriose vaikai gyveno 1940–1950 metais, todėl reikia atlikti naujus tyrimus. Suomijoje (Hukkanen, Sourander, Bergroth, Piha, 1999) buvo atliktas išsamus tyrimas siekiant išsiaiškinti, kokiems vaikų emociniams ir elgesio požymiams įtakos turi šeimos sudėtis. Tyrime dalyvavo 6830 vaikų nuo aštuonerių iki devynerių metų. Buvo panaudotas Rutterio klausimynas tėvams (Rutter Parent Questionnaire; RA2) ir mokytojams (RB2). Dauguma tirtų vaikų (84 proc.) gyveno su savo biologiniais tėvais, apie 5 proc. – su vienu iš biologinių tėvų ir patėviu/pamote ir maždaug 1 proc. – atskirai nuo šeimos. Tiek tėvų, tiek mokytojų apklausų rezultatai parodė, kad mažiausiai emocinių ir elgesio sutrikimų turi vaikai, gyvenantys su biologiniais tėvais, o daugiausiai – vaikai, augantys atskirai nuo šeimos. Vaikai, gyvenantys su vienu iš biologinių tėvų ir jo partneriu, turėjo daugiau elgesio problemų namuose, tačiau mokykloje jų elgesys buvo mažiau problemiškas nei vaikų, auginamų vieno tėvo arba motinos. Gyvenimas su vienišu tėvu arba motina susijęs su išorinėmis mokyklos problemomis. Tuo tarpu su patėviu ar pamote gyvenantys vaikai turėjo daugiau vidinių, su namų aplinka susijusių sunkumų. Vyresnieji šeimos vaikai turėjo gana didelių problemų mokykloje, tuo tarpu jaunesnieji šeimos vaikai atrodė mažiau problemiški tiek mokyklos, tiek namų aplinkoje. Šeimos struktūra ypač didelę reikšmę gali turėti paauglystėje. Jaunuolių iš pilnų šeimų, palyginti su kitais bendraamžiais, elgesys buvo mažiau delinkventiškas.

Kaip rodo kitų autorių atlikti tyrimai, institucinio pobūdžio sąlygomis vaiko ir personalo bendravimą reguliuoja institucinė rutina (Pringle, 1986). B. Tizardas ir kiti specialistai (1972, 1974, 1975) nustatė, kad vaikai tokio tipo įstaigose retai linkę užmegzti ryšį su personalu. Tik 13 proc. viso bendravimo pradedama vaikų iniciatyva, vaikai neskatunami pradėti bendrauti, o vaikų pastangos bendrauti su suaugusiuoju 52 proc. atvejų buvo ignoruojamos. Kai į jas bū-

davo atsižvelgiama, 65 proc. atvejų personalo reakcija būdavo reguliatyvi (dažniausiai kokie nors nurodymai) ir tik 35 proc. atvejų pagalbinė. Panašu, kad toks bendravo modelis turi neigiamos įtakos tiek kognityvinei, tiek psichosocialinei vaikų raidai ir neadaptiviųjų atribucijų suiformavimui (Žukauskienė, 2001).

Neigiama atskyrimo nuo tėvų ir tėvų netekties (jų mirties), taip pat apgyvendinimo globos institucijose įtaka psichinei sveikatai gana gerai parodyta literatūroje, ypač prierašumo teorijos požiūriu. J. Bowlby (1969, 1980) pabrėžia, kad galimybė kurti artimus, nuolatinius santykius yra bene svarbiausias dalykas vaiko gerovei ateityje. Jis teigė, kad vaikams, kurie neteko tėvų jiems mirus arba buvo nuo jų atskirti, labiau pasireiškia psichiatriniai požymiai. Jie ne tik labiau linkę į emocišes ir elgesio problemas – išgyvenimai, susiję su tėvų mirtimi ar jų praradimu, gali dar labiau jas sustiprinti. Tokie vaikai dažniau nerimauja, išgyvena sunkias depresijas, galvoja apie savižudybę ir bando žudytis, būna apimti psichozės.

Kitose šalyse atlikti tyrimai rodo, jog vaikams, gyvenantiems įvairaus pobūdžio globos institucijose, ypač jeigu jie anksti į jas patenka ir praleidžia juose keletą metų, susidaro nemažai emocišnių ir elgesio problemų. Anglijoje atliktų tyrimų (Wolkind, 1974; Yule, Raynes, 1972) metu nustatyta, jog 30–40 proc. berniukų ir 23–29 proc. mergaičių pasižymi rimtomis elgesio ir emocišinėmis problemomis. Olandijoje (Scholte, 2000) atlikti tyrimai, kurių metu buvo lyginami vaikai, gyvenantys su laikiniais tėvais (globėjais), ir vaikai, gyvenantys institucijose, parodė, jog vaikai, gyvenantys institucijose, turi daug daugiau elgesio ir emocišnių problemų (43–57 proc. vaikams, gyvenantiems institucijose, ir 11–15 proc. vaikų, gyvenančių su globėjais), mokymosi sunkumų ir negalių (atitinkamai 52 proc. ir 19 proc.), jų santykiai su bendraamžiais blogi (atitinkamai 46 proc. ir 8 proc.).

Graikijoje (Vorra ir kt., 1998) nustatyta, jog vaikai, ilgą laiką praleidę institucijose, taip pat pasižymi daug rimtesnėmis elgesio problemomis ir sunkumais mokykloje bei blogesniais santykiais su bendraamžiais nei vaikai, gyvenantys su globėjais, ar vaikai, gyvenantys namuose su vienu arba abiem tėvais. Skandinavijos šalyse, pavyzdžiui, Suomijoje (Hukkanen, 1999), nustatyta, jog labai rimtos elgesio problemos būdingos net 67 proc. vaikų, gyvenančių vaikų globos institucijose. Be abejo, vaikų, patenkančių į vaikų globos institucijas, patirtis yra labai neigiama: jie išgyveno tėvų mirtį arba netektį dėl kitų priežasčių (tėvų įkalinimo, alkoholio, nesirūpinimo vaikais ar žiauraus elgesio su jais). Šie vaikai dar prieš patekdami į vaikų globos įstaigas įgijo labai neigiamą psichosocialinę patirtį.

Šio tyrimo tikslas – nustatyti, kokios elgesio ir emocišinės problemos ir kaip pasireiškia Lietuvos vaikų globos institucijose gyvenantiems vaikams. Siekiama palyginti šių vaikų problemų įverčių lygį su abiem tėvais gyvenančių vaikų elgesio ir emocišinėmis problemomis. Keiliama hipotezė, jog vaikams, anksti praradusiems tėvų globą, būdingas aukštesnis tiek internalių, tiek eksternalių problemų įverčių lygis.

Tiriamieji

Tyrimo dalyvavo 211 vaikų ir jaunimo globos namų (VJGN) auklėtinių nuo 13 iki 17 metų. Su abiem tėvais gyvenančių vaikų grupę (toliau vadinamą kontroline grupe) sudaro 13–17 metų paaugliai (N=272).

Tyrimo metodika

Tyrimo buvo panaudotas Achenbacho vaikų elgesio klausimynas CBCL4/18 (*Child Behavior Checklist 4/18*), kai informaciją apie vaikų ir paauglių elgesio ir emocišines problemas pateikia tėvai arba juos pakeičiantys asmenys, taip pat jaunuolių elgesio problemų klausimynas YSR (*Youth Self Report*). Klausimynus sudaro 21 teiginys, skirtas vaiko kompetencijoms nustatyti, ir 113 teiginių, skirtų vaiko elgesio ir emocišinėms problemoms įvertinti. Pastarieji teiginiai vertinami 3 balų skale: 0 – jei teiginys neteisingas, 1 – jei iš dalies arba kartais teisingas, 2 – jei dažnai arba labai dažnai teisingas pastarųjų šešių mėnesių laikotarpiu. Elgesio ir emocišinės problemos skaičiuojamos sudedant atitinkamų skalių teiginių įvertinimus (0, 1, 2). Metodikos išverstos į lietuvių kalbą gavus raštišką T. M. Achenbacho leidimą, aprobuotos moksliniuose tyrimuose, psichometriniai CBCL4/18 skalių rodikliai skelbti mokslinėje spau-

doje (Žukauskienė, Ignatavičienė, 2001).

Klausimynus sudaro internalių problemų (nusišalinimo, somatinio pobūdžio skundų, nerimo/depresijos), eksternalių problemų (agresyvaus elgesio ir delinkventinio elgesio) ir nei internalių, nei eksternalių problemų skalės (mąstymo, dėmesio ir socialinės problemos). Šiame tyrime nenaudosime mąstymo problemų skalės, nes ji nevysiškai patikima (žr. Žukauskienė ir Ignatavičienė, 2001). Nerimo/depresijos skalę sudaro tam tikri teiginiai, pavyzdžiui, „vienišas, daug verkia, nelaimingas“ ir kita, nusišalinimo skalę – „labiau linkęs būti vienas nei su kitais, drovus“ ir kita, somatinio pobūdžio skundus – „skrandžio ar pilvo skausmai, nuovargis“ ir kita. Socialinių problemų skalę sudaro tam tikri teiginiai, pavyzdžiui, „elgiasi pernelyg vaikiškai, nesutaria su kitais vaikais“ ir kt., delinkventinio elgesio skalę – „meluoja, vagiliauja, bėga iš namų“ ir kita, agresijos skalę – „žiaurus, priekabus, nepaklusnus“ ir kita, dėmesio problemų skalę – „negali susikaupti, dažnai susipainioja“ ir kita.

Procedūra

Vaikų elgesio klausimyną (CBCL) apie vaikų ir jaunimo globos namų auklėtinių elgesio bei emocines problemas užpildė vaikų auklėtojos. Vėliau jaunimo klausimynus (YSR) apie jiems būdingas elgesio ir emocines problemas užpildė patys auklėtiniai. Informacija apie auklėtinių patekimo į globos namus ir gyvenimo juose aplinkybes buvo renkama iš jų bylų.

Informacija apie vaikų, gyvenančių su savo tėvais, elgesio ir emocines problemas buvo gauta šių vaikų tėvams užpildžius vaikų elgesio klausimyną (CBCL 4/18). Tėvai turėjo galimybę išdėstyti savo nuomonę ir atsisakyti dalyvauti tyrime. Tie paaugliai, kurių tėvai sutiko dalyvauti tyrime, užpildė YSR klausimyną. Paaugliai dėl savo dalyvavimo tyrime neprieštaravo.

Rezultatai ir jų aptarimas

Duomenys apie vaikų ir jaunimo globos namų ugdytinių socialines gyvenimo namuose aplinkybes bei vaikų patirtus traumuojančius įvykius pateikti 1 lentelėje. Kaip matome, tik 32,4 proc. vaikų vienas arba abu tėvai mirę, kiti vaikai pateko į vaikų globos namus todėl, kad buvo apribotos jų tėvų teisės arba tėvai atsisakė juos globoti. Daugelis vaikų susitinka su savo tėvais labai retai, keletą kartų per metus arba niekada nesusitinka. 43,4 proc. vaikų turi globėjus, 71,7 proc. vaikų turi brolius arba seseris, kurie gyvena tuose pačiuose arba kituose globos namuose.

Analizuojant duomenis apie vaikų patirtus traumuojančius įvykius akivaizdu, kad dauguma vaikų patyrė ne vieną, o po keletą traumuojančių įvykių, įskaitant ir fizinį žiaurumą (67,4 proc.), seksualinę prievartą (28,3 proc.), matė žiaurų vienu šeimos narių elgesį kitų atžvilgiu (80,4 proc.) Kai kurie jų buvo palikti ilgam be priežiūros (97,8 proc.). Net 93,5 proc. vaikų tėvų sirgo alkoholizmu. Uždavus klausimus apie patirtą žiaurumą ir seksualinį smurtą jų atžvilgiu vaikai vengia kalbėti. Šie duomenys žinomi tik globos namuose dirbantiems auklėtojams ir administracijai. Kartais pasitaiko atvejų, kai vaikai šią patirtį demonstruoja bendramžiams net nesuprasdami, kad tai nėra gyvenimo norma, o greičiau iškrypimas.

Pažymėtina, jog dauguma vaikų gyvena globos namuose gana ilgą laiką. Net 60,8 proc. vaikų juose gyvena ilgiau kaip 5 metus. Dažniausiai apgyvendinami 7–11 metų vaikai. Labai retai pasitaiko atvejų, kad vaikai po metų ar per panašų trumpą laikotarpį grįžta į šeimą arba atsiranda šeima, sutinkanti juos nuolat globoti.

Vaikų globos namuose gyvenantiems vaikams būdingi mokymosi sunkumai: 67,4 proc. vaikų mokosi žemesnėse klasėse, nei turėtų pagal savo amžių. 47,8 proc. vaikų mokosi pagal adaptuotas ar modifikuotas programas, su jais dirba logopedas, kiti specialistai. Daugumai vaikų būdingos bendravimo su mokytojais problemos. Jie labiau prieštarauja ir priešinasi mokytojams negu globos namų auklėtojams.

1 lentelė. **Psichosocialinė vaikų ir jaunimo globos namų auklėtinių charakteristika**

	Proc.
Lytis	
Berniukai	58,6
Mergaitės	41,4
Tėvai, broliai, seserys, globėjai:	
Vieniša motina	26,1
Abiem tėvams atimtos tėvystės teisės	36,9
Vienam iš tėvų atimtos tėvystės teisės	21,7
Našlaitis (abu tėvai mirę)	13,1
Našlaitis (vienas iš tėvų miręs)	19,5
Globėjai giminės	30,4
Globėjai negiminės	13,0
Brolis arba sesuo šiuo metu gyvena kartu globos namuose	50,0
Brolis arba sesuo šiuo metu gyvena kituose globos namuose	21,7
Senelius turintys vaikai	54,3
Gyvenimo vaikų/globos namuose trukmė	
Daugiau kaip 5 m.	60,8
5 m. ar mažiau	36,9
Keli mėnesiai – 1 metai	2,2
Kokio amžiaus pateko į vaikų/globos namus	
Nuo gimimo iki 3 m.	4,5
Nuo 3 m. iki 7 m.	19,5
Nuo 7 m. iki 11 m.	52,1
Nuo 11 m. ir vyresnis	23,9
Vaikas susitinka su savo tėvais	
2 kartus per mėnesį arba dažniau	19,6
Kas vieną arba du mėnesius	13,9
Labai retai	52,2
Per praėjusius metus nė karto nesusitiko	13,3
Vaiko santykiai su tėvais	
Vidutiniai arba geri	47,8
Labai blogi	52,2
Auklėtojas keitėsi	
Nesikeitė	54,2
Kartą pasikeitė	41,4
Dažnai keičiasi	4,4
Patirti traumuojantys įvykiai	
Vaikas buvo fiziškai žalojamas namie (mušamas, badavo ir t. t.)	67,4
Vaikas matė žiaurų vienų šeimos narių elgesį kitų atžvilgiu	80,4
Vaikas buvo ilgam paliktas namie be priežiūros	97,8
Atviras seksualinis tėvų elgesys vaikui matant	45,6
Vaikas patyrė seksualinę prievartą namie	13,1
Vaikas patyrė seksualinę prievartą ne namie	15,2
Mokymasis	
Biologinis amžius neatitinka klasės	67,4
Mokosi pagal adaptuotas, modifikuotas programas	47,8

Elgesio ir emocinės problemos

Lyginant vaikų ir jaunimo globos namuose gyvenančių paauglių ir kontrolinės grupės paauglių (t. y. paauglių, gyvenančių su abiem tėvais) elgesio ir emocinių problemų vidurkius (žr. 2 lentelę) aiškėja, jog globos institucijose gyvenantiems paaugliams būdingi statistiškai reikšmingai aukštesni emocinių ir elgesio problemų įverčiai. Globos namų ugdytiniais būdingas aukštesnis nerimo, socialinių problemų lygis, jie šalinasi kitų vaikų ir pasižymi didesne delinkvencija bei agresija. Be to, jiems būdingas aukštesnis dėmesio problemų įverčių lygis. Nerasta statistiškai reikšmingų skirtumų tik pagal vieną – somatinio pobūdžio skundų – skalę.

2 lentelė. Vaikų ir jaunimo globos namų ugdytinių ir kontrolinės grupės paauglių elgesio bei emocinių problemų įverčių vidurkių (M) ir standartinių nuokrypių (SD) lyginimas, kai informaciją apie kylančias problemas pateikia paaugliai

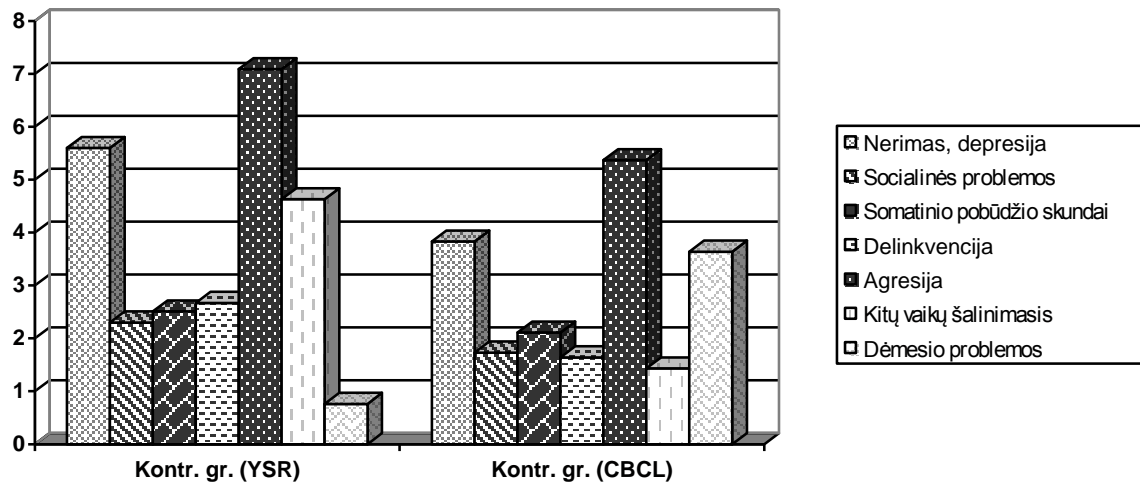
	Su abiem tėvais gyvenantys vaikai		Vaikai, gyvenantys VJGN		T–testas	p
	M	SD	M	SD		
Nerimas, depresija	5,36	4,42	10,24	4,60	– 11,35	0,001
Socialinės problemos	2,13	1,87	4,41	2,34	– 11,49	0,001
Somatinio pobūdžio skundai	2,51	2,67	3,46	3,02	– 3,54	0,001
Delinkvencija	2,67	2,32	5,51	2,78	– 11,41	0,001
Agresija	7,09	4,42	11,26	5,60	– 8,47	0,001
Kitų vaikų šalinimasis	4,63	2,51	7,39	2,72	– 11,16	0,001
Dėmesio problemos	0,76	1,32	2,10	1,87	– 9,01	0,001

Kai duomenis apie su tėvais gyvenančių paauglių elgesio ir emocines problemas pateikia tėvai, o apie vaikų ir jaunimo globos namų auklėtinius – jų nuolatiniai auklėtojai, išryškėja panašūs skirtumai. Remiantis šių tyrimo rezultatų analize galima teigti, jog kai paaugliams būdingas elgesio bei emocines problemas nurodo tėvai ar juos pakeičiantys asmenys, jų nuomonė sutampa su paauglių pateiktais savęs vertinimais. Vaikų ir jaunimo globos namų auklėtiniams, juos globojančių asmenų nuomone, būdingas aukštas nerimo, socialinių problemų ir šalinimosi lygis, jie pasižymi didele delinkvencija bei agresija, jiems taip pat būdingos dėmesio problemos. T–testo rezultatai rodo (žr. 3 lentelę), kad vaikų ir jaunimo globos namų auklėtinių visų elgesio bei emocinių problemų įverčiai yra statistiškai reikšmingai aukštesni nei su tėvais gyvenančių paauglių.

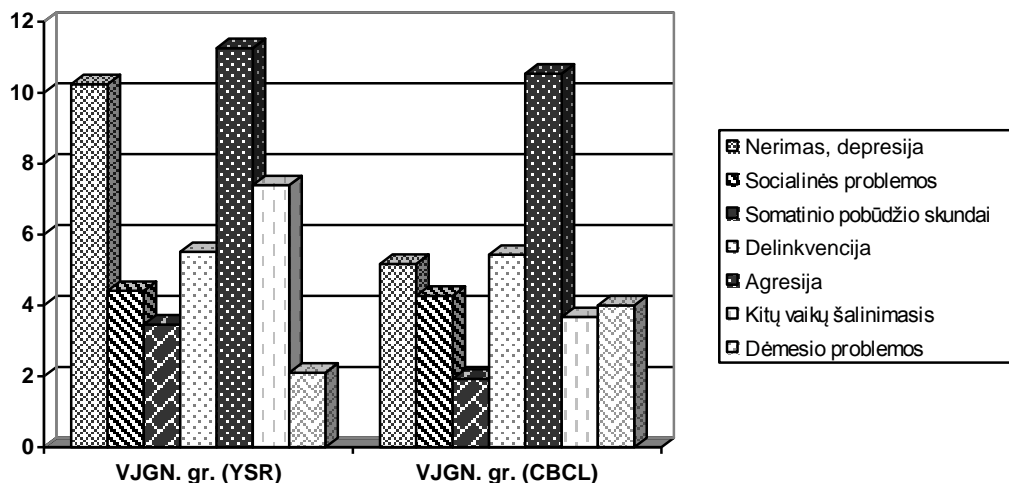
3 lentelė. Vaikų ir jaunimo globos namų auklėtinių ir kontrolinės grupės paauglių elgesio bei emocinių problemų įverčių vidurkių lyginimas, kai informaciją apie jiems kylančias problemas pateikia vaikų auklėtojai arba tėvai

	Su abiem tėvais gyvenantys vaikai		Vaikai, gyvenantys VJGN		T–testas	p
	M	SD	M	SD		
Nerimas, depresija	3,83	3,52	5,17	4,08	– 3,06	0,002
Socialinės problemos	1,73	1,93	4,27	2,53	– 10,14	0,001
Somatinio pobūdžio skundai	2,11	2,24	1,93	2,81	0,66	0,512
Delinkvencija	1,64	1,88	5,43	3,58	– 13,06	0,001
Agresija	5,37	4,86	10,54	6,72	– 8,00	0,001
Kitų vaikų šalinimasis	1,43	1,83	3,67	2,78	– 8,89	0,001
Dėmesio problemos	3,64	2,99	4,00	3,89	– 0,62	0,001

Kaip matome, vaikų ir jaunimo globos namuose gyvenantiems paaugliams būdinga daug didesnė agresija, delinkvencija, šalinimasis, nerimas/depresija bei somatinio pobūdžio ir dėmesio problemos. Tai parodė tiek paauglių, tiek jų tėvų ar juos pakeičiančių asmenų (VJGN auklėtojų) pateikta informacija. Be to, naudojantis skirtingais informacijos šaltiniais nustatyti tie patys dėsningumai rodo, jog tiek tėvai, tiek VJGN auklėtojai gerai žino ir supranta vaikams kylančias problemas. Tačiau, kaip matome 1 ir 2 paveiksluose, tiek kontrolinės grupės tėvų, tiek VJGN auklėtojų pateikti vertinimai skiriasi nuo paauglių pateiktų savęs pačių įverčių.



1 pav. Su tėvais gyvenančių paauglių elgesio ir emocinių problemų lyginimas, kai informaciją pateikia paaugliai (YSR) ir jų tėvai (CBCL)



2 pav. Vaikų ir jaunimo globos namuose gyvenančių paauglių elgesio ir emocinių problemų lyginimas, kai informaciją pateikia paaugliai (YSR) ir jų auklėtojai (CBCL)

Koreliacinės analizės rezultatai rodo, jog tiek su tėvais, tiek globos namuose gyvenančių vaikų elgesio ir emocinės problemos yra glaudžiai susijusios (žr. 4 lentelę). Abiejose ti-

riamųjų grupėse nerimas ir depresija labai susiję su socialinėmis problemomis. Šalinimas labai susijęs su nerimu ir depresija abiejose grupėse ir ypač susijęs su vaikų, gyvenančių su tėvais, somatinio pobūdžio skundais.

4 lentelė. Elgesio ir emocinių problemų Pearsono koreliacinės analizės rezultatai, kai duomenis apie kylančias problemas pateikia paaugliai (YSR11/18) (* $p < 0,01$; ** $p < 0,001$)

	Nerimas, depresija	Socialinės problemos	Somatinio pobūdžio skundai	Delinkvencija	Agresija	Šalinimasis
Gyvena su tėvais						
Nerimas, depresija	1.000					
Socialinės problemos	.66**	1.000				
Somatinio pobūdžio skundai	.62**	.45**	1.000			
Delinkvencija	.36**	.40**	.41**	1.000		
Agresija	.53**	.52**	.44**	.66**	1.000	
Kitų vaikų šalinimasis	.68**	.47**	.47**	.36**	.49**	1.000
Dėmesio problemos	.58**	.43**	.42**	.39**	.52**	.46**
VJGN auklėtiniai						
Nerimas, depresija	1.000					
Socialinės problemos	.63**	1.000				
Somatinio pobūdžio skundai	.52**	.28**	1.000			
Delinkvencija	.24**	.25**	.25**	1.000		
Agresija	.48**	.45**	.48**	.54**	1.000	
Kitų vaikų šalinimasis	.63**	.44**	.22*	.42**	.39**	1.000
Dėmesio problemos	.34**	.46**	.32**	.41**	.50**	.32**

Išvados

Apibendrinant tyrimo duomenis galima teigti jog vaikų ir jaunimo globos namuose gyvenantiems paaugliams būdingos stipriau išreikštos elgesio ir emocinės problemos.

Tai gali būti sietina pirmiausia su vaikystėje išgyventais traumuojančiais įvykiais: fizine ir seksualine prievarta, sunkiomis gyvenimo sąlygomis, tėvų alkoholizmu, nepriežiūra, apleidimu ir pan. Vaikai yra tapę asocialių tėvų pragyvenimo šaltiniu (gimdymo ir priežiūros pašalpos, vaikų darbas, prostitucija). Be to, vaikai, anksti praradę ryšius su savo biologiniais tėvais, vėliau jiems jaučia tik nuoskaudą, peraugančią į neapykantą ir pyktį. Dėl to pasireiškia neigiamos nuostatos visų suaugusiųjų atžvilgiu. Išmokus vyro bendravimo su žmona ir tėvų su vaikais santykių modelius bei patirtį vaikai perkelia į savo bendravimą su bendraamžiais ir suaugusiais. Daugelio jų ryšiai nutrūkė ir su artimiausiais giminaičiais, t. y. broliais, seserimis, seneliais. Netgi atkūrus tuos ryšius iš dalies globos namų darbuotojų pastangomis šiltų santykių dažniausiai vis tiek nebūna, susidomėjimas artimaisiais greitai praeina ir vaikai jų nepasigenda.

Antra, emocinės bei elgesio problemos gali būti susijusios ir su vaikų gyvenimo sąlygomis. Dabartinės jų gyvenimo sąlygos institucijose turėtų būti labiau priartintos prie šeimos aplinkos. Būtina, kad jie turėtų su jais nuolat dirbančias auklėtojas ir kuo mažiau jaustų jų kaitą, t. y. reikia, kad juos nuolat suptų tie patys suaugusieji, ir dėl to galėtų lengviau susiformuoti prierašumas ir pasitikėjimas. Globos institucijose gyvenantys vaikai turi kuo mažiau jausti, kad su jais yra „dirbama“, kad auklėtojas ateina „į darbą“. Gyvenimo sąlygos tikrai neatitinka laikmečio ir bendraamžių diktuojamų taisyklių. Lietuvoje (kaip ir kai kuriose kitose šalyse, pvz., Suomijoje) vaikų ir jaunimo globos namuose nesuteikiama reikiama psicholo-

ginė pagalba, netaikoma psichoterapija vaikams, kurie išgyvena potrauminį stresą ar patiria kitas emocines arba elgesio problemas. Be to, paaugliams, ką tik patekusiems į globos namus, reikalinga psichologo pagalba, nes, kaip rodo praktika, daugumai vaikų prisitaikymo globos institucijose laikotarpis būna ypač sudėtingas. Jo padarinius kartais sunku numatyti. Vaikai ne tik išgyvena vidinį stresą – jais lengvai gali pasinaudoti vyresni vaikai suteikdami jiems atitinkamą statusą, įtraukdami į nusikalstamą veiklą, asocialią bendraamžių grupę. Naujas vaikas, norėdamas pritapti ir būti populiarus, labai dažnai pasiduoda šiai įtakai. Šiems paaugliams būtina nuolatinė įvairių specialistų – psichologų, specialiųjų pedagogų ir socialinių darbuotojų – pagalba ir jų komandinis darbas.

LITERATŪRA

1. **Achenbach T. M.** Manual for the Child Behavior Checklist / 4-18 and 1991 profile. – Burlington: University of Vermont Department of Psychiatry, 1991.
2. **Achenbach T. M.** Manual for the Youth Self Report Form and 1991 profile. – Burlington: University of Vermont, Department of Psychiatry, 1991.
3. **Bowlby J.** Attachment and loss: Vol. 1. Attachment. – New York: Basic Books, 1969.
4. **Bowlby J.** Attachment and loss: Vol. 3. Loss: Sadness and Depression. – New York: Basic Books, 1980.
5. **Hukkanen R., Sourander A., Bergroth L., Piha J.** Psychosocial factors and adequacy of services for children in children's homes // *European Child & Adolescent Psychiatry*, 1999. Vol. 8 I(4).
6. **Pringle M. K.** The needs of children. – Suffolk: Hutchinson, 1986.
7. **Robinson M. J.** Homeless youth: An overview of recent literature. In Conference on homeless youth: Coping with a national tragedy 1989, 1-29). – Washington, DC: Johns Hopkins University Institute for Policy Studies.
8. **Scholte E. M., vand der Ploeg J. D.** Exploring Factors Governing Successful Residential Treatment of Youngsters with Serious Behavioural Difficulties: Findings from a longitudinal study in Holland // *Childhood*, 2000. Vol. 7(2).
9. **Tizard B., Cooperman O., Joseph A., Tizard J.** Environmental effects on language development; a study of young children in long-stay residential nurseries // *Child Development*, 1972. Vol. 43.
10. **Tizard J., Tizard B.** The institution as an environment for development // M.P.M. Richards (Ed.) *The integration of a child into a social world.* – Cambridge: Cambridge University Press. 1974.
11. **Tizard B., Rees J.** The effect of early institutional rearing on the behaviour problems and affectional relationships of four-year-old children // *Journal of Child Psychology and Psychiatry*, 1975. Vol. 16.
12. **Yule W., Raynes N.** Behaviour characteristics of children in residential care in relation to incidencies of separation // *Journal of Child Psychology and Psychiatry*, 1972. Vol. 13.
13. **Vorria P., Wolkind S., Rutter M., Pickles A., Hobsbaum A.** A comparative study of Greek children in long-term residential group care and in two-parent families: I. Social, emotional, and behavioral differences // *Journal of Child Psychology and Psychiatry and Allied Disciplines*, 1998.
14. **Wolkind S.** The components of „affectonless psychopathy” in institutionalized children differences // *Journal of Child Psychology and Psychiatry and Allied Disciplines*, 1974.
15. **Žukauskienė R.** Kai kurie lietuviškos CBCL versijos psichometriniai rodikliai // *Psichologija: mokslo darbai*. 2001. Nr. 24.
16. **Žukauskienė R., Malinauskienė O.** Social strategies and internalising problems of orphaned and abandoned children // *Socialiniai mokslai*, 2001. Nr. 6 (32).

**A COMPARATIVE STUDY OF EMOTIONAL AND BEHAVIOURAL
PROBLEMS OF CHILDREN IN LONG-TERM RESIDENTIAL GROUP CARE
AND IN TWO-PARENT FAMILIES**

Assoc. Prof. Dr. Rita Žukauskienė

Law University of Lithuania

Doctoral Candidate Orinta Leiputė

Lithuanian Academy of Physical Education

Summary

The social, emotional and behavioural adjustment of 128 adolescents (13-17-year-old) in long-term residential group care in Lithuania was compared with group of 272 adolescents of the same sex brought up in two-parent families. Questionnaire measures (Youth Self Report and Child Behavioural Check List, T. M. Achenbach, 1991) were used. On both parent/teachers and youth scales the group care children showed significantly higher levels on all problem scales: they score higher on anxiety/depression, withdrawal, psychosomatic problems, aggression, delinquency and attention problems. Clearly, traumatic events experienced in early childhood and further long-term residential care have a damaging effect in various developmental domains.

Keywords: adolescents in residential care, emotional and behavioural problems